

***Revista Vectores de Investigación***  
***Journal of Comparative Studies Latin America***

ISSN 1870-0128

ISSN online 2255-3371

Yésica Aznar Molina

**CONTEXTOS Y LUGARES DEL RETORNO  
MIGRATORIO UN ANÁLISIS COMPARATIVO  
CONTEXTS AND PLACES OF THE MIGRATORY  
RETURN. A COMPARATIVE ANALYSIS**

Vol. 3 No. 3, 35-63 pp.



**Yésica Aznar  
Molina**  
Doctorado en El  
Colegio de México

*Palabras claves:  
Retorno  
migratorio,  
análisis  
comparativo,  
México*

## **Contextos y lugares del retorno migratorio *Un análisis comparativo***

**CONTEXTS AND PLACES OF THE  
MIGRATORY RETURN. A *COMPARATIVE  
ANALYSIS***

**ENVIADO 8-03-2011 / REVISADO 26-04-2011 /  
ACEPTADO 9-05-2011**

**RESUMEN** Con el recorrido histórico que entrelaza los periodos migratorios y de retorno, surge la importancia de estudiar el retorno en localidades urbanas, en su conformación como contextos urbanos de retorno, para vislumbrar las características de los retornados que habitan en dichas localidades.

**ABSTRACT** With a historical path that interlocks migratory periods and returns, the importance of studying the return to urban places arises, in

its conformation as an urban context of returning, in order to discern the characteristics of the people who live in said locations.

### **1 Introducción**

En esta investigación, las dimensiones temporal y espacial se intersectan y contribuyen, analíticamente, en la estrategia metodológica para analizar las experiencias migratorias de los retornados en Cuautla e Ixtapan de la Sal. La propuesta analítica de esta investigación contempla la relación entre el nivel estructural y el individual (referente al socio-simbólico); de tal forma, que el sentido práctico del retorno y las identidades de los retornados sean relevantes para comprender la reintegración social de los migrantes que regresan a México. Para alcanzar un mejor entendimiento del análisis que requieren las experiencias migratorias y las subjetividades, es necesario exponer la incidencia del retorno migratorio en el desarrollo histórico de la migración y, específicamente, en la ubicación geográfica en la que se concentran los migrantes que regresan y su relación con los contextos urbanos.

Con el recorrido histórico que entrelaza los periodos migratorios y de retorno, surge la importancia de estudiar el retorno en localidades urbanas (en su conformación como contextos urbanos de retorno) y, con ello, vislumbrar las características de los retornados que habitan en dichas localidades. Estos serán los objetivos de este texto.

El texto se divide en dos partes: la primera ubica el periodo histórico en el que se realiza esta investigación, es decir, se exponen las condiciones que han favorecido la emigración de mexicanos hacia Estados Unidos y los periodos que indican el regreso de los migrantes. El objetivo es mostrar que la dinámica migratoria contemporánea se encuentra en un periodo histórico en el que está ocurriendo el regreso de migrantes a sus localidades.

En la segunda parte, la finalidad es mostrar cómo las regiones “emergentes” de migración no sólo muestran el incremento en el número de migrantes, sino también es posible detectar regiones que presentan una presencia significativa de migrantes que regresan. Ello permitió seleccionar, las dos localidades urbanas de retorno en las que se realizaron las entrevistas a retornados: Cautla e Ixtapan de la Sal.

## **2 Fases históricas de la migración internacional y periodos del retorno migratorio**

En las tres últimas décadas, la producción intelectual del estudio de la migración internacional se ha incrementado, particularmente, en México. La migración hacia Estados Unidos se ha intensificado desde la década de los ochenta, por ello las instituciones (académicas, gubernamentales y la sociedad civil) reactivan sus esfuerzos para ofrecer explicaciones sobre las causas de la migración y los efectos de la movilidad humana en la sociedad mexicana. Sin embargo, estas explicaciones no pueden desvincularse de lo que sucede con los migrantes en el país receptor y del impacto que tienen las políticas migratorias implementadas por el gobierno estadounidense.

Esta tesis plantea que el retorno es parte del proceso migratorio y, por ello, requiere un profundizar en su estudio. El flujo del retorno no es estadísticamente significativo, comparable con la emigración, pero su estudio es fundamental debido al impacto económico y social que tiene tanto en la vida de las familias y localidades, como a nivel individual -el retornado-.

Se pueden encontrar distintos periodos históricos del retorno migratorio y con características específicas. Pero, en las tres últimas décadas, se podría estar presenciando la conformación de un nuevo periodo histórico en el que se incrementa el número de migrantes que regresan y, con ello, dinámicas de cambio en las sociedades.

El retorno no puede ser entendido sin la contraparte de la expulsión (salida) y recepción (la llegada). Para construir los periodos de retorno es necesario dar cuenta de la historia de migración internacional mexicana, lo cual permitirá comprender cómo el periodo actual del retorno responde a los

efectos que tienen las acciones y políticas que promueve el gobierno estadounidense.

La primera fase histórica de retorno migratorio la podemos ubicar en el periodo de “La Gran depresión” (1929-1934). Esta etapa se caracterizó por la contracción de la economía estadounidense y un creciente desempleo que derivó en la disminución de la demanda de mano de obra mexicana y, en consecuencia, el aumento de las presiones y la hostilidad para que el migrante saliera de ese país (Alanís, 2006:1)<sup>1</sup>. Se estimó que fueron 423,046 repatriados, principalmente, originarios de la zona de tradición migratoria, que en aquél momento se conformaba de los estados de Guanajuato, Jalisco y Michoacán.

La segunda fase es aquella que inició durante el Acuerdo y Programa Bracero (1942-1964), éste promovía contratos temporales a trabajadores migrantes para “transformar, radicalmente, el patrón migratorio, el cual se conformaba por grupos familiares, de larga estancia y condiciones irregulares; se intentó convertirse en un proceso legal, masculino, de origen rural y orientado hacia el trabajo agrícola” (Durand, 2007:32). Durante el periodo “Braceros”, en el correr de la década de los cincuenta, se daban contrataciones de trabajadores migrantes en la frontera, lo cual incrementó los ingresos a Estados Unidos para insertarse en el sector agropecuario; estos trabajadores indocumentados fueron conocidos como “espaldas mojadas”. Sin embargo, en 1954 se crea una campaña para deportar a estos trabajadores, lo cual provocó el regreso de cerca de 1 millón<sup>2</sup> de indocumentados; esta etapa es conocida como Operación “secado de mojados” o “Wetback” (Durand, 2007; Alarcón y Mines, 2002).

Los trabajadores migrantes temporales que regularizaron su estatus como residente permanente en Estados Unidos, lograron llevar a sus familias con ellos. Esta reunificación familiar provocó la llegada de un número mayor de mexicanos. Mientras tanto, continuaba el flujo de migrantes indocumentados, las deportaciones y devoluciones por parte de la patrulla fronteriza; pero esta situación no afectó el itinerario de los migrantes, pues se asentaban temporalmente en las ciudades de la frontera mexicana, hasta lograr cruzar nuevamente a Estados Unidos. La fase que comenzó al finalizar el programa bracero fue denominada como la de “indocumentados” (1964-1986) (Massey, 2009).

---

<sup>1</sup> Alanís Encino, desde una perspectiva histórica, realizó un análisis de las repercusiones y las formas de integración que se produjeron con el primer retorno migratorio masivo. Aunque el estudio está sustentado en una población de trabajadores migrantes del sector agrícola (de una localidad en San Luis Potosí), lo sobresaliente del documento se encuentra en las estrategias políticas del gobierno mexicano, al crear “colonias para retornados”. Los problemas de integración de la segunda generación (hijos de los migrantes nacidos en Estados Unidos) y las dificultades de inserción laboral y social de los propios migrantes a sus localidades de origen.

<sup>2</sup> Esta cifra supone ser la cantidad máxima alcanzada durante la operación Wetback, en los años siguientes las deportaciones disminuyeron y al término del Programa bracero las deportaciones nuevamente comenzaron: en 1964 se contempla 43,844 y en 1969 fue de 201,636 indocumentados.

En esta fase de “indocumentados”, los gobiernos mexicanos buscaron renegociar un acuerdo migratorio con los Estados Unidos, el cual no prosperó. La dinámica migratoria, en este periodo, persistió debido a la frágil vigilancia de la patrulla fronteriza. En ese entonces, el gobierno mexicano implementó la política de la *No política*, ésta puede definirse como una actitud gubernamental que “se retrajo para no involucrarse, activamente, en el manejo del fenómeno migratorio, concentrándose básicamente en dar protección consular a los mexicanos en Estados Unidos” (Fernández de Castro, *et al.*, 1997).

En la década de los ochenta, el gobierno estadounidense emprende tácticas para el control del flujo migratorio, una de ellas fue la Ley de Simpson Rodino con la cual dio Amnistía (residencia legal) a trabajadores migrantes que comprobaran su residencia por más de un año y tener un empleo en el sector agrícola. Más tarde, continuó con la construcción del muro fronterizo e implementó la Ley de Inmigración de Ilegal y de Responsabilidad del Inmigrante (IIRIRA), la cual tenía detrás una política de tratamiento discriminatorio al equiparar a los inmigrantes como “terroristas”.

En la década de los noventa y los primeros años de la década del siglo actual, el flujo migratorio indocumentado se intensificó, diversificó e incrementó. Este periodo ha sido denominado como la fase de “contradicción” (1986-2001); con el suceso de las “Torres Gemelas”, en el año 2001, se inició la fase de “marginación” (Massey, 2009). En estas fases se incrementó la seguridad en la franja fronteriza y provocó un impasse respecto al retorno, pues, la migración circular disminuyó y las estancias de los migrantes en aquel país, se hicieron más largas. Sin embargo, es a partir del 2005, con la crisis económica mundial y de Estados Unidos, en particular, los pronósticos desde este país apuntaban a un retorno masivo de migrantes indocumentados a México. Algunos académicos en México, desdican la posibilidad del retorno, al argumentar que el costo del regreso es muy alto, dado que se incrementaron las tarifas de los coyotes para cruzar la frontera y el mercado laboral mexicano se encuentra debilitado. Esto hace que los migrantes, en el destino, implementen estrategias de empleo informal para solventar el periodo de crisis (Alarcón, 2008).

A partir del gobierno de Salinas de Gortari<sup>3</sup> y hasta la administración Foxista, el tema migratorio solamente se acotaba al aprovechamiento de los recursos económicos provenientes del envío de remesas. La importancia de las divisas y los programas de desarrollo local y regional, propiciaron que los gobiernos promocionaran el Programa Iniciativa Ciudadana para vincular los recursos provenientes de los gobiernos federales, estatales y municipales con las remesas enviadas por los migrantes para las necesidades de infraestructura que las comunidades demandaran (González, *et al.*, 2004).

---

<sup>3</sup> Durante este gobierno se dieron las negociaciones y la apertura del Tratado de Libre Comercio de América del Norte (TLCAN), las negociaciones y el Tratado se restringió a los asuntos comerciales y financieros, suponían que los problemas causados y derivados por la migración de trabajadores mexicanos hacia Estados Unidos resolvería indirectamente con el TLCAN al estimar el crecimiento económico de México a través de las inversiones de capital, lo que suponía el aumento de empleo y salarios para que la población no tuviera estímulos para la migración (Deláno, 2004).

Desde el 2003, el gobierno de México ha mantenido el Programa de Repatriación Voluntaria al Interior, el cual tiene como objetivo resguardar la seguridad de los migrantes que intentan cruzar la frontera y que en su intento son detenidos y deportados a alguna ciudad fronteriza. Este programa sólo se aplica en la temporada de verano y en algunas de las ciudades, principalmente, en el corredor Sonora-Arizona, ya que es uno de los puntos de mayor tránsito de los migrantes indocumentados. En el año 2008, el gobierno federal destinó 300 millones de pesos para apoyar a los migrantes que regresaron al perder sus empleos en Estados Unidos. Este recurso económico se distribuyó en Zacatecas, Jalisco, Michoacán, Guanajuato, Oaxaca y Veracruz (Valadez, 2008).

Sin embargo, en nuestro país no existe ningún programa de repatriación para los migrantes. El registro del retorno aún no cuenta con fuentes sólidas y sistemáticas que puedan medir y registrar el arribo de los migrantes a México, la diversidad de formas en las que entran al país y los distintos lugares a los cuales llegan y se dirigen después. Es por ello que, mantener una perspectiva de “expulsores”, no sólo debilita los prismas de observación y la interpretación del retorno, sino también obstaculiza el estudio del retorno como un proceso multidimensional y multicausal.

Se sugiere, entonces, que la comprensión del estudio del retorno debe desanclarse de dos supuestos que son contenedores dominantes para su interpretación y explicación: el primero, radica en percibir que el flujo de retorno se dirige, prioritariamente, hacia las regiones tradicionales, debido a la intensidad migratoria que han mantenido en el tiempo. El segundo, sostiene que las causas y la continuidad de la migración se fundamentan en una racionalidad económica -en este caso vinculados a la pobreza y el desempleo-. El problema de estos supuestos es que, por un lado, no consideran las nuevas regiones emergentes de expulsión y la conformación de contextos específicos que inciden en la comprensión del retorno; y, por otro lado, al no incluir la dimensión temporal e histórica, se dejan de lado las razones individuales y socioculturales que influyen, generan y promueven el retorno en las localidades urbanas.

El cuadro que a continuación se presenta expone, de forma sintética, lo expuesto en este apartado. Las columnas de los extremos indican los años en que da inicio o se desarrollan las fases históricas de la expulsión migratoria y del retorno, paralelamente, a los tiempos en que se dan los acontecimientos institucionales, referentes a las políticas y estrategias migratorias.

### **3 Regiones emergentes de migración y los lugares de retorno**

El tiempo histórico interviene en la definición del objeto de estudio. Este apartado se divide en tres secciones: en la primera se definen las regiones conocidas como “tradicionales” o “emergentes” y la clasificación utilizada, recientemente, en los estudios de la migración internacional y, por supuesto, abre una posibilidad para enriquecer la comprensión del retorno migratorio contemporáneo. En la segunda sección se explica la

Centro de Investigación Estudios Comparados / **Revista Vectores de Investigación 3**  
 conformación y características de los lugares donde se establecen los  
 migrantes que regresan, los cuales se diferencian en áreas metropolitanas y  
 en micro-regiones. En la tercera sección, se exponen las características de  
 las localidades seleccionadas: Cuautla e Ixtapan de la Sal.

**Esquema1. Relación entre los periodos de emigración y retorno a través del tiempo histórico e institucional**

Relación entre los periodos de emigración y retorno a través del tiempo histórico e institucional					
Años claves	Periodos de expulsión migratoria	Periodos de retorno migratorio	Políticas y Estrategias migratorias implementadas por Estados Unidos	Políticas y estrategias implementadas por México	Años claves
1920-1930 1940 1950	Migración de trabajadores temporales con documentos y una proporción indocumentada	Repatriación masiva	Programa Bracero (1942-1964) Contratación de "espaldas mojadas"		1920-1930 1940 1950
1960		Retorno de migrantes temporales documentados			
1965		Regreso de indocumentados (wetback)		Políticas de la "No política"	1965
1970 1980*	Incremento en la migración indocumentada fortalecimiento de las redes sociales y familiares	Deportaciones masivas en la frontera asentamientos de ciudades fronterizas			1970 1980*
1986 1990	Incrementación en la migración indocumentada la reunificación familiar y la diversificación de patrón migratorio		Entrada en vigor la amnistía con la ley Simpson Roclino, el IRCA siglas en inglés (ley de control y reforma migratoria)		1986 1990
1993 1994* 1996			Estrategia implementada como "Prevención por medio de persuasión" Refuerzo del control fronterizo	Operación guardián y la construcción del muro fronterizo	Políticas de reconocimiento (Programa de iniciativa ciudadana 3x1 referido a la remesa)
2000 2001 2002 2003					2000 2001 2002 2003
2004 2005 2006 2007 2008* 2009		Devoluciones y deportaciones masivas	Construcción de Muro de alta seguridad con la Resolución 6061 votada por el senado de EUA e implementación del endurecimiento de las políticas migratorias	Programa de Repatriación Voluntaria al interior	2004 2005 2006 2007 2008* 2009

\*Años de crisis económicas nacional e internacional

Fuente: Elaboración propia



### **3.1 Definición de las regiones migratorias y su intensidad migratoria**

Los estudios sobre la migración de mexicanos a Estados Unidos señalan que, en las últimas tres décadas, se ha incrementado la emigración proveniente de localidades urbanas. Esta característica ha modificado el patrón laboral y el tipo de empleo que los mexicanos realizan en el país receptor; pasó del sector agrícola, que era el nicho laboral tradicional de los migrantes mexicanos, al de construcción y servicios (Rivera, et. al, 2006; Lozano, 2004b).

El Consejo Nacional de Población (CONAPO), en el año 2002, construyó el índice de Intensidad Migratoria (IIM)<sup>4</sup> con el objetivo de clasificar y definir a los 32 estados y sus municipios en alguno de los cinco grados de intensidad: “muy alta”, “alta”, “media”, “baja” y “muy baja”. Con este índice se detectan cuatro regiones migratorias.

La región “tradicional” concentra a los estados y sus municipios de la zona occidente del país que presentan grados de intensidad “alta” y “muy alta”. Los estados que componen a esta región son: Michoacán, Jalisco, Guanajuato, Colima, Durango, Zacatecas, Aguascalientes, Nayarit y San Luis Potosí.

La región “norte” tiene grados de intensidad “medio” y “bajo”, ya que la migración internacional es un fenómeno reciente debido a que, por varias décadas, era una zona prioritariamente receptoras de migrantes que se insertaban a las empresas maquiladoras establecidas en varias ciudades y, además, eran lugares de tránsito de los migrantes que intentaban cruzar la frontera. Esta región se conforma de los estados de Baja California, Baja California Sur, Sonora, Sinaloa, Chihuahua, Coahuila, Tamaulipas y Nuevo León.

La región “centro” y “sur-sureste” muestran grados de intensidad “medios” y “bajos”, a excepción de tres estados que están clasificados dentro del grado “alto”<sup>5</sup>. Los estados que presentan baja intensidad migratoria, tienen municipios que alcanzan un grado “alto” y muy “alto”.

Las regiones norte, centro y sur-sureste se consideran “emergentes”, ya que en la década de los noventa, la población de migrantes hacia Estados Unidos se incrementó, particularmente, en las localidades urbanas.

A partir de esta revisión de la geografía migratoria de México a Estados Unidos se logró dar cuenta de ciertas relaciones teóricas y aspectos metodológicos para el planteamiento del problema y el diseño de

---

<sup>4</sup> La unidad de análisis para construir este índice es el de hogares, en el periodo del quinquenio 1995-2000. Para construirlo se trabajaron con cuatro indicadores: 1) porcentaje de hogares con emigrantes en Estados; 2) porcentaje de hogares con migrantes circulares; 3) porcentaje de hogares que reciben remesas y 4) porcentaje de hogares con migrantes de retorno.

<sup>5</sup> La región centro esta compuesta por los estados de Puebla, Distrito Federal, Estado de México, Querétaro y Tlaxcala. La región sur-sureste la conforman los estados de Campeche, Chiapas, Oaxaca, Quintana Roo, Tabasco, Veracruz y Yucatán. Los estados que presentan grado de intensidad “alto” son Hidalgo y Morelos en el centro, y Guerrero en el sur-sureste.

Centro de Investigación Estudios Comparados / **Revista Vectores de Investigación 3**  
investigación. En un primer momento, el estado del arte sobre retorno migratorio en México, indicó que las investigaciones empíricas toman como marco de estudio a la región “tradicional” y en localidades rurales. La actividad migratoria se convirtió en algo cotidiano y generalizado de sus poblaciones.

### **3.2 Los lugares de retorno: zonas metropolitanas y micro-regiones**

El retorno migratorio tiende a urbanizarse, ya que los migrantes regresan y se asientan en localidades con características urbanas<sup>6</sup>. Es posible afirmar lo anterior debido a que los lugares de nacimiento y de residencia, previa a su primera experiencia migratoria, pueden cambiar en el regreso; la decisión se toma, en ocasiones, por las opciones que surgen durante la dinámica de movilidad (interna e internacional) de acuerdo a la manera en que se ha constituido la red migratoria. Esta movilidad de retornar, a un lugar distinto al del origen, puede darse a ciudades medias o zonas metropolitanas. Así, el regreso de los migrantes puede dirigirse, hasta ahora, en dos lugares:

- A *El retorno a zonas metropolitanas*, conformadas por un conjunto de entidades urbanas cercanas a un núcleo central (las metrópolis). En esta zona se intersectan procesos diversos como: la confluencia entre lo local y global en los mercados laborales; el traslape generacional dado por la migración interna e internacional; y, la conformación de un espacio social en la que confluyen distintas pertenencias culturales y, de cierta manera, configuran una identidad basada en la localidad. (Rivera, 2010).
- B *El retorno a micro-regiones*, estas micro-regiones es la formación de un conjunto de municipios y localidades, de características rurales, que rodean a ciudad media o localidad urbana. En esta zona se generan dinámicas de interconexión cultural y económica entre los municipios; procesos de tensión entre las prácticas tradicionales y modernas; y, la reconfiguración de un espacio de pertenencia local “en transformación”.

De esta manera, es posible decir que, dependiendo del lugar a los que regresan los migrantes, la reintegración y reinserción de los retornados pueden ser diferentes. Esta diferencia puede estar asociada al menos por tres factores y que inciden en la conformación de estos lugares de retorno:

- A El migrante se inserta a una red y circuito migratorio que, a medida que éstas se extienden, éste -el migrante- tiene más posibilidades para residir en un lugar diferente.

---

<sup>6</sup> De acuerdo a la clasificación del INEGI las localidades urbanas estarían delimitadas de acuerdo a las siguientes características: 1) el número de población (rurales si hay menos de 5000, mixta entre 5000 a 14 999 y, urbana cuando rebasa los 15 000 habitantes); 2) la extensión del territorio; 3) infraestructura pública (dependencias gubernamentales, servicios públicos, escuelas, hospitales y vías de comunicación); y; 4) actividades económicas en sectores diversos (industria, comercio, servicios).

- B El migrante busca mejores condiciones, similares a las experimentadas en Estados Unidos, y planea mantener su residencia en una metrópoli o localidad urbana.
- C El migrante, para seguir conservando sus vínculos con el origen, se asienta en una localidad urbana que se encuentra cercana con la que le interesa seguir en contacto.

Para fines de esta investigación, se tomaron dos localidades que se encuentran en micro-regiones, para llevar a cabo la recolección de la información y, desde ahí, pensar las distintas relaciones analíticas que intervienen en la configuración de los sentidos e identidades de los retornados.

Se seleccionaron dos localidades urbanas de la región centro: Cuautla, en el Estado de Morelos, e Ixtapan de la Sal, en el Estado de México (ver Mapas 1 y 2). En estas localidades se concentra la mayor parte de la población del municipio al que corresponden; el grado de intensidad de ambos municipios es “medio” aunque difiere a nivel estatal<sup>7</sup> (ver Cuadros 1 y 2). Las características que asimilan a estas localidades están dadas porque, desde la clasificación de INEGI, son consideradas urbanas y están rodeadas por municipios y localidades rurales y con actividad agrícola, pero éstas - Cuautla e Ixtapan de la Sal- presentan economías prioritariamente en el sector terciario (servicios y comercio) y conglomeran a las instituciones hospitalarias, educativas y gubernamentales de las localidades que les rodean.

Como se puede observar en los cuadros y gráficas anteriores, las micro-regiones que presentan grados de intensidad migratoria “bajo” y “muy bajo”, son las regiones metropolitanas de las capitales de los estados (Cuernavaca y Toluca), las cuales concentran la mayor parte de los retornados, en el año 2000, en sus respectivos Estados. Particularmente, en las micro-regiones en las que se encuentran las localidades de Cuautla e Ixtapan de la Sal, el retorno se configura de distinta manera, en la región denominada “Cuautla” los municipios que la rodean tienen un grado de intensidad “medio”, al igual que Cuautla, y son de características rurales, lo cual sugiere que los retornados se concentren en la ciudad.

En la micro-región “Coatepec-Tonatico”, del Estado de México, se ubica la localidad de Ixtapan de la Sal, la atracción del retorno es mayor hacia estos municipios que llevan el nombre de la micro-región. Estos municipios tienen una larga tradición migratoria y una “comunidad transnacional” altamente consolidada<sup>8</sup>. El factor que debe resaltarse en este caso, es que la dinámica de esta micro-región se establece por la cercanía que existe

<sup>7</sup> El IIM del Estado de Morelos es “alto” y el municipio de Cuautla es “medio”, mientras que para el Estado de México el IIM es “bajo”, el municipio de Ixtapan de la Sal es “medio”.

<sup>8</sup> Estos municipios rurales son los que tienen mayor expulsión migratoria, particularmente el municipio de Tonatico es reconocido por la representación de esta comunidad en la zona de Waukegan, Illinois; la preservación de la práctica migratoria en esta localidad ha provocado el “despoblamiento” de la localidad, donde la mayoría de los habitantes son personas de la tercera edad, niños y mujeres. Los hombres son quienes continúan realizando la actividad laboral y migratoria.

Centro de Investigación Estudios Comparados / **Revista Vectores de Investigación 3**  
entre la localidad de Ixtapan de la Sal con las cabeceras municipales de Coatepec Harinas y Tonatico (a 15 y 5 minutos de distancia, respectivamente). La vida laboral de una parte de la población, residente en los municipios, se realiza en la ciudad de Ixtapan de la Sal, pero la residencia cotidiana se mantiene en las localidades de origen (Coatepec y Tonatico), consideradas como localidades rurales.

Con todo este conjunto de elementos que hasta este momento se han expuesto, la propuesta es enfocarse en el establecimiento del *retorno en micro-regiones* por la confluencia entre el patrón de expulsión migratoria a nivel regional, estatal y local, y las dinámicas propias que pueden encontrarse entre los municipios que conforman estas micro-regiones; es ahí donde se conceptualizan las localidades como contextos urbanos de retorno.

Todo lo anterior permitió acotar y definir la unidad de observación, en este caso, migrantes de retorno, sobre las siguientes condiciones:

- A Residentes actuales en una localidad urbana de la zona centro del país. Este criterio permitió identificar a las ciudades de Cuautla e Ixtapan de la Sal.
- B El migrante debió regresar a México durante el periodo comprendido entre 1995 y 2008 (seis meses previos a la realización de la entrevista).
- C Ser migrante contemporáneo, es decir que la experiencia migratoria se haya desarrollado durante el periodo entre 1980 y 2007.
- D El entrevistado debió haberse insertado en el mercado laboral durante su estancia en Estados Unidos.
- E En el momento de la entrevista, el retornado debía estar realizando una actividad laboral. Sin embargo, en el caso de las mujeres tuvo que reconsiderarse este criterio, en el XII Censo de Población y Vivienda (INEGI, 2000), hay una alta proporción de mujeres retornadas que no realizan una actividad laboral, pero realizan los quehaceres domésticos.
- F Los entrevistados debieron haber tenido una estancia en los Estados Unidos de, al menos, seis meses. Sin embargo, durante el trabajo de campo, fue entrevistado un retornado que estuvo cuatro meses en Estados Unidos, pero resultó representativa para relacionar este tiempo con la construcción de su experiencia migratoria.

A continuación se presentan las características de las localidades seleccionadas y las condiciones que las configuran como contextos urbanos y, además, el perfil de la población de los retornados en cada una de las localidades (elaborado con los datos del XII Censo de Población y Vivienda, INEGI, 2000). Cabe señalar que este perfil se realizó al definir a la población de retorno a partir de dos variables: lugar de nacimiento (nacidos en algún estado de la República mexicana) y lugar de residencia en 1995 (residencia en Estados Unidos). Este análisis contempló la población a nivel estatal y local (de acuerdo al tamaño de la localidad: urbana). El objetivo de esta

descripción fue acercarse a las características de los retornados que, posteriormente, sirvieran como parámetros para conformar la muestra cualitativa de los entrevistados.

**Tabla 1. Características de micro-regiones en el Estado de Morelos**

Comparación entre micro-regiones en el estado de Morelos, según proporción de retorno e intensidad migratoria						
Región de retorno	Municipio	# mun	Retorno		Índice de Intensidad Migratoria	Grado de Intensidad Migratoria
			F	%		
Capital del Estado	Cuernavaca	7	1027	17.89	-0.19728	Bajo
	Jiutepec	11	596	10.38	-0.11909	Bajo
	Temixco	18	388	6.76	0.10963	Medio
	Xochitepec	28	146	2.54	-0.20295	Bajo
	Emiliano Zapata	8	187	3.26	-0.13102	Bajo
	Subtotal		2344	40.83		
Cauhtla-Periferia	Cauhtla	6	675	11.76	-0.00133	Medio
	Ayala	4	282	4.91	0.63724	Medio
	Yautepec	29	303	5.28	-0.00349	Medio
	Yecapixtla	30	87	1.52	0.26824	Medio
	Subtotal		1347	23.47		
Jojutla	Puente de Ixtla	17	213	3.71	0.10342	Medio
	Jojutla	12	288	5.02	0.34370	Medio
	Zacatepec de Hidalgo	31	155	2.70	0.12280	Medio
	Tlaltizapán	24	220	3.83	0.53881	Medio
	Amacuzac	1	108	1.88	0.78234	Alto
	Coatlán del Río	5	95	1.65	1.53129	Alto
	Miacatlán	15	71	1.24	0.09894	Medio
		Subtotal		1150	20.03	
Axochiapan	Axochiapan	3	260	4.53	1.33409	Alto
	Tlalquiltenango	25	121	2.11	0.40617	Medio
	Tepalcingo	19	141	2.46	0.73225	Alto
	Subtotal		522	9.10		
Resto de Municipios (13)			318	5.54	0.20911 y- 0.69168	Medio y Muy bajo

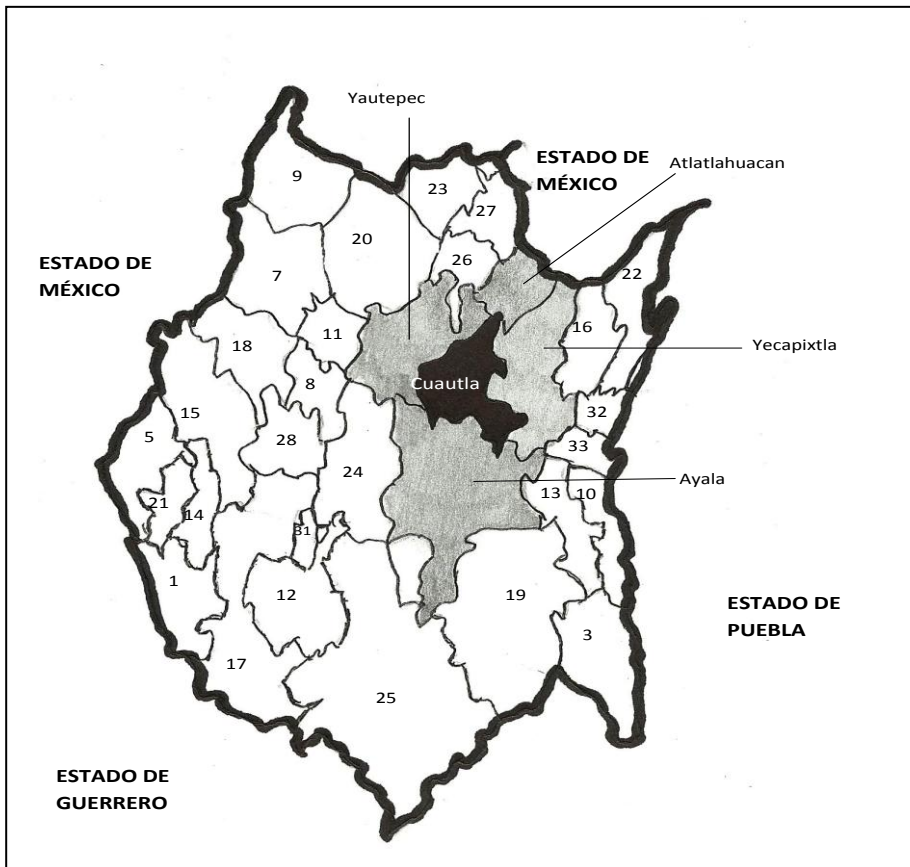
Fuente: Elaboración propia

### **3.3 Cauhtla: un contexto urbano para retornar en el Estado de Morelos**

La historia del Estado de Morelos puede comenzar su recuento desde el año de 1869, cuando se constituye formalmente como un estado

Centro de Investigación Estudios Comparados / **Revista Vectores de Investigación 3** independiente. Durante varias décadas, el sector azucarero fue su principal fuente de desarrollo económico del estado y de la región<sup>9</sup>. En el siglo XX y a partir de la década de los setenta, este sector comenzó a presentar pérdidas económicas debido a los problemas que surgieron en la siembra de caña, el desarrollo agroindustrial del azúcar y la apertura de ingenios azucareros. El gobierno estatal, intentó recuperar el sector poniendo en marcha una “tercera etapa” de desarrollo industrial en Morelos y aprovechó la apertura de la autopista México-Acapulco (1952). Este medio de comunicación permitió que el estado lograra una mayor interacción con el centro productivo de la Ciudad de México y la conexión comercial con los puertos marítimos de la Cuenca del Pacífico. Esta apertura comercial y el contacto con la capital del país, permitieron la apertura, (en 1970) del primer complejo industrial conocido como: Ciudad Industrial del Valle de Cuernavaca (CIVAC).

**Mapa 1. Micro-región Cautla, Estado de Morelos**



Fuente: Elaboración propia

<sup>9</sup> Actualmente el estado está integrado por 33 municipios y tres ciudades de importancia: Cuernavaca, Yautepéc y Cautla. Según el XII Censo de Población y Vivienda del año 2000, la población total residente en el estado de 1,555.296.

El objetivo era establecer un corredor industrial que conectara a los municipios que rodeaban a la ciudad de Cuernavaca: Jiutepec, Temixco, Emiliano Zapata, Xochitepec y Huitzilac. En este corredor se instalaron empresas en los ramos de la química, la química-farmacéutica y la automotriz. Esta experiencia generó la creación del Parque Industrial de Cuautla<sup>10</sup>, que conectaban al municipio de Cuautla al de Ayala y Yecapixtla, este parque promovió el albergue de empresas en ramos alimenticios, insumos agrícolas, química-farmacéutica, fábricas de vidrio y electrónica<sup>11</sup>. En la década de los ochenta, el gobierno promovió el desarrollo industrial en la zona sur y oeste del estado. En la primera zona se desarrolló el Proyecto de Constelación del Sur (Puente de Ixtla, Jojutla, Zacatepec y Amacuzac) y, en la segunda, el Corredor Agroindustrial (Miacatlán, Mazatepec, Tetecala y Coatlán). A partir de 1994, hay una recomposición de la dinámica industrial del Estado, la cual se caracterizó por la deslocalización de los procesos productivos, creándose el Proyecto industrial textil “Ciudad de la confección”, donde destaca la participación de una industria maquiladora en el ramo textil, de vestido y electrónica<sup>12</sup> (Ávila, 2001:69).

Todo este proceso de industrialización contribuyó a las transformaciones sociales y culturales en la organización social de las localidades. Dichas transformaciones pueden estar relacionadas a tres factores:

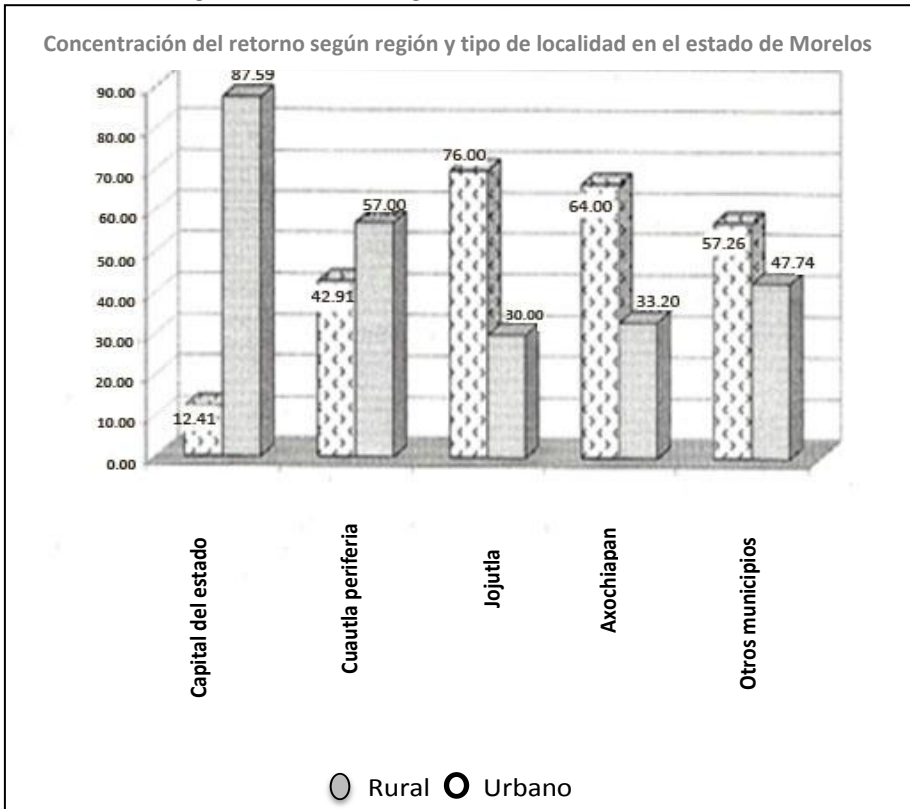
1 La industrialización y la comunicación en los años sesentas, e intensamente en los ochenta, tuvo como resultado un importante crecimiento poblacional en la región donde se encontraban las empresas. En este periodo de apertura industrial, comenzó una fuerte oleada de migración interna, del campo a la ciudad, al interior del estado, particularmente, a la periferia de las ciudades de Cuernavaca, Cuautla y zonas industriales. Los migrantes se insertaron laboralmente en las empresas encontradas en el municipio de Jiutepec (donde se asienta CIVAC). Otros migrantes se dirigieron a Zapata y Temixco para incorporarse

<sup>10</sup> El Parque Industrial Cuautla, es un desarrollo de la iniciativa privada. Éste se encuentra en la zona oriente del municipio, a una distancia de 8 kilómetros. Las condiciones que reúne este parque son totalmente favorables, su cercanía con el Distrito Federal, así como la colindancia de los Estados de Puebla, Guerrero, Oaxaca y Estado de México, comunicados por vía terrestre (carretera y ferrocarril). El parque Industrial cuenta con una superficie de 103 hectáreas.

<sup>11</sup> Las empresas que comenzaron sus actividades en este parque industrial, fueron mencionadas por varios entrevistados ya que, en algún momento, su inserción o intento para ingresar al mercado laboral fue en algunas de estas empresas. La Embotelladora de Refrescos “Coca Cola”, el Ingeniero “La abeja de Casasano”, la fábrica empacadora de cacahuates “Martín Cubero”, el molino de arroz “Buenavista”, Maprisa del Sur, Campi Dinova, Cacahuates y Semillas del Sur, CIMSA, Distribuidora Maracol, Grupo Industrial Casamar, Avícola Llano Grande Pro-Pollo, Carrocerías Aroche, Transformación Textil, Zapata estampados de Exportación, Agua Manantiales de Cuautla, Carrocerías Cuautla, Distribuidora de Cerámica Morelense, Equipos Industriales Mexar, Fábrica de Hielo la Escarcha, Impresos América, Nutrimor, Refrigeración de Cuautla, Lácteos Laguna Empresas Bimbo, Fábrica Francesa de vidrios para automóviles Saint Gobain.

<sup>12</sup> De reciente incorporación se encuentra: Industria farmacéutica de CIVAC (Syntex Lepetit), Saint Gobain y el proyecto de Cementos Moctezuma.

**Gráfico 1. Micro-regiones en Morelos, según las características rural-urbano**



Fuente: Elaboración propia con los datos *XII Censo de Población y Vivienda*, INEGI 2000

- La promoción de los proyectos industriales promovió, de igual forma, la migración de los estados de la región hacia Morelos. En la década de los ochenta, el estado comenzó a recibir migrantes provenientes de otros estados; principalmente de Guerrero, Estado de México, Distrito Federal y Michoacán<sup>14</sup>.

<sup>13</sup> En el XII Censo de Población y Vivienda del 2000 se registra que el 54% de la población se concentra principalmente en siete municipios: Cuernavaca (21.78%), Jiutepec (10.97%), Cuautla (9.86%), Temixco (5.97%), Yauatepec (5.43%), Ayala (4.46%), y E. Zapata (3.70%). Este grupo de municipios han conformado al menos dos redes metropolitanas donde se establecen los corredores industriales más sobresalientes del estado: 1) Red de Cuernavaca (Jiutepec, Temixco, E. Zapata, Xochitepec y Huitzilac) y 2) Red de Cuautla que se compone de Yecapixtla, Yauatepec y Ayala. Existe una tercera red que se conforma en el sureste del estado, se conforma con los Municipios de Amacuzac, Coatlán del Río, Jojutla, Mazatepec, Miacatlán, Puente de Ixtla, Tetecala y Zacatepec de Hidalgo.

<sup>14</sup> En el XI Censo de población de 1990, la proporción de la población nacida en otro estado fue: Guerrero (30.76%), Estado de México (15.05%), Distrito Federal (13.80%), Puebla

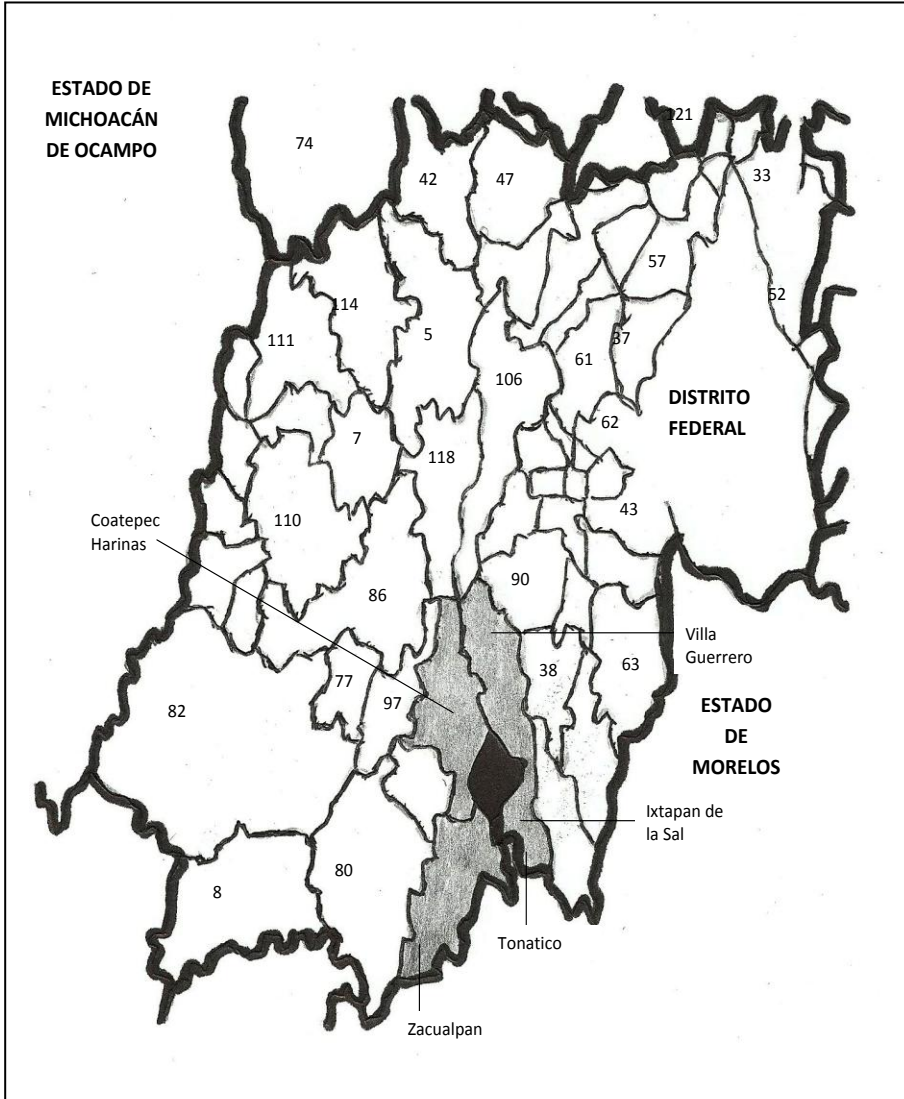


**Tabla 2. Características de micro-regiones en el Estado de México****Comparación entre regiones en el Estado de México, según concentración del retorno y el IIM**

Región de retorno	# mun	Nombre del Municipio	Retorno F	%	Intensidad Migratoria	Grado de Intensidad
Periferia de la Ciudad de México	58	Nezahualcóyotl	2124	15.62	-0.46	Bajo
	33	Ecatepec de Morelos	1994	14.66	-0.55	Bajo
	104	Tlalnepantla de Baz	688	5.06	-0.62	Muy Bajo
	57	Naucalpan de Juárez	682	5.02	-0.61	Muy Bajo
	13	Atizapán de Zaragoza	490	3.60	-0.64	Muy Bajo
	31	Chimalhuacán	391	2.88	-0.54	Bajo
	25	Chalco	335	2.46	-0.60	Muy Bajo
	109	Tultitlán	330	2.43	-0.56	Bajo
	39	Ixtapaluca	327	2.40	-0.60	Muy Bajo
	121	Cuautitlán Izcalli	253	1.86	-0.65	Muy Bajo
	37	Huixquilucan	233	1.71	-0.65	Muy Bajo
	122	Valle de Chalco Solidaridad	232	1.71	-0.53	Bajo
	99	Texcoco	224	1.65	-0.70	Muy Bajo
	60	Nicolas Romero	215	1.58	-0.52	Bajo
	70	La Paz	162	1.19	-0.51	Bajo
	Subtotal		8680	63.84		
Coatepec Totonaco	21	Coatepec Harinas	336	2.47	2.04	Muy alto
	40	Ixtapan de la Sal	187	1.38	0.41	Medio
	107	Tonatico	156	1.15	0.98	Alto
	113	Villa Guerrero	122	0.90	0.03	Medio
	117	Zacualpan	46	0.34	0.62	Medio
	Subtotal		847	6.23		
Capital del Estado	106	Toluca	443	3.26	-0.68	Muy bajo
	54	Metepec	333	2.45	-0.69	Muy bajo
	Subtotal		776	5.71		
Teju-pilco	82	Tejupilco	618	4.55	0.82	Alto
	8	Amatepec	257	1.89	1.00	Alto
	106	Tlatlaya	142	1.04	1.01	Alto
	Subtotal		1017	7.48		
Otros Municipios (77)			2277	16.75	0.057 y -0.832	Bajo a Muy bajo

Fuente: Elaboración propia

(6.90%) y Michoacán (3.72 %). En el XII Censo de Población esta misma población representaba el 27.71 % del total y se configuró de la siguiente manera: Guerrero (33.71%), Distrito Federal (23.87%) Estado de México (11.61%), Puebla (8.22 %), Oaxaca (4.4%) y Veracruz (3.97%) (INEGI-XI Censo, 1990, INEGI-XII Censo, 2000; COESPO Morelos, 2001).



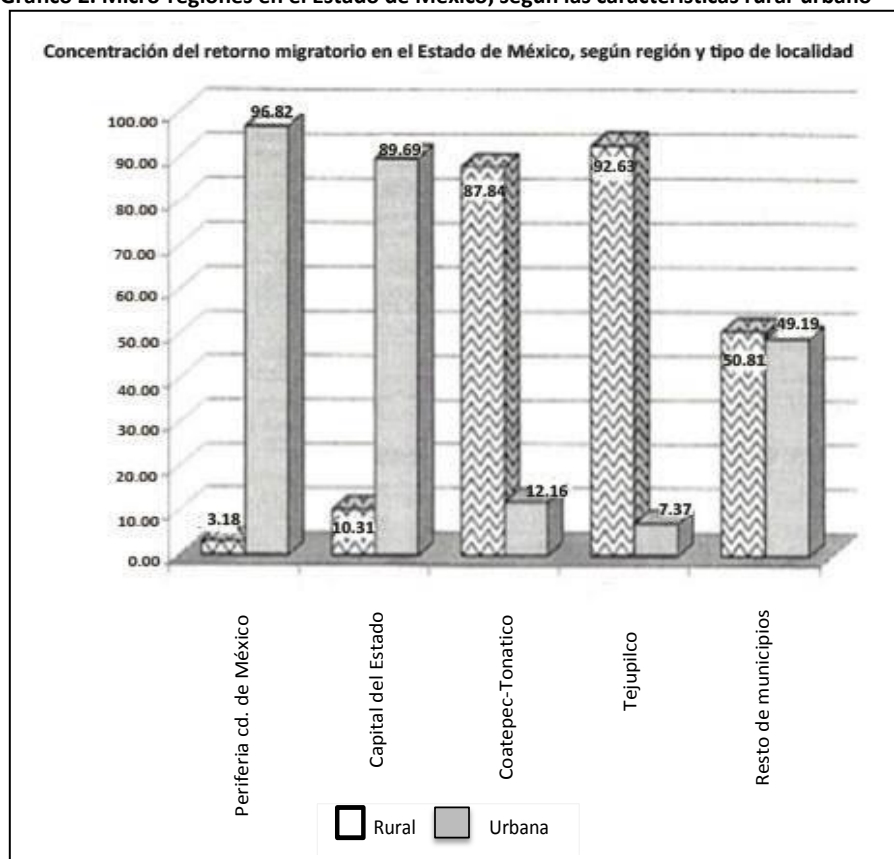
Fuente: Elaboración propia

3 Los migrantes comenzaron a asentarse en terrenos irregulares que, posteriormente, provocó la demanda de servicios públicos y la propagación del comercio informal<sup>15</sup>. A fines de la década de los

<sup>15</sup> Además de los empleos que suponía generaban estos sectores, el gobierno estatal en la década de los ochenta implementó un programa de apoyo a las microindustrias, las cuales recogieron y organizaron las actividades artesanales de la población de escasos recursos, con el fin de vender cerámica, objetos de madera, carrizo, palma, y otros a los turistas nacionales y extranjeros, además de proporcionar múltiples servicios de composturas domésticas (Oswald, 1992:112) En este periodo también se propagaron los oficios de la construcción

ochenta y principios de los noventa, se agudizó la crisis rural en los estados de la región (Morelos, Guerrero, Puebla y Estado de México) pero, además, se intensificaron los problemas económicos a nivel nacional e internacional. La falta de empleos y los precarios salarios provocó un considerable incremento en la población migrante hacia Estados Unidos; lo sobresaliente de este hecho es que la expulsión se originó desde las ciudades de reciente conformación en el Estado<sup>16</sup>.

**Gráfico 2. Micro-regiones en el Estado de México, según las características rural-urbano**



Fuente: Elaboración propia con los datos *XII Censo de Población y Vivienda*, INEGI 2000

(carpintería, albañilería, plomería, electricistas, etc.). Este grupo de actividades y oficios intentaron subsanar el grado de desempleo que comenzó a generarse en el estado de Morelos y, particularmente, en los municipios donde se concentraba la nueva transformación industrial.

<sup>16</sup> A partir de la década de los cincuenta, el estado de Morelos, paulatinamente, fue incrementando el número de migrantes hacia Estados Unidos. Esta migración comenzó con el programa "Braceros" con trabajadores temporales. A medida que las dificultades económicas en el país y particularmente en el estado se incrementaban, cada vez más la población veía en la emigración la opción de emigrar para subsanar la crisis económica nacional.

El actual contexto de producción ha requerido incorporar técnicas modernas y procesos modernizados, incorporando tecnología de punta para tener competitividad con las otras regiones del país. Ello provoca que, en perspectiva, este estado no logrará ser un centro productivo que pueda crear fuentes de empleo para su población residente, la cual se caracteriza por tener bajos niveles de educación y calificación. El desarrollo industrial requiere, prioritariamente, personal y mano de obra calificada (Ávila, 2001; Oswald, 1992). Este problema incide en que un sector de la población concibe la migración a Estados Unidos como la alternativa para obtener un ingreso económico y alcanzar el nivel de vida deseado.

Lo anterior da cuenta de que, históricamente, el estado de Morelos ha presentado transformaciones de índole económico y social que lo ubican dentro de los estados considerados “región emergente” de migración y, particularmente, la importancia de algunas localidades, prioritariamente urbanas, que han incrementado el flujo de migrantes hacia Estados Unidos.

En el último Censo del 2005, se registraron 244 mil morelenses que radicaban en Estados Unidos, de los cuales el 89% de los morelenses se encontraban residiendo de manera indocumentada en aquel país. Los principales destinos de los migrantes que emigran desde el Estado de Morelos son a la Costa Este, sobre todo a la ciudad de Nueva York (32%), y a la región Sudoeste (principalmente a al estado de California, 21.3%) (COESPO-Morelos, 2005).

El municipio de Cuautla<sup>17</sup> durante largo tiempo se sostenía de la producción agrícola<sup>18</sup>. En las últimas décadas del siglo XX, este sector fue afectado debido a la crisis nacional que disminuyó el apoyo al sector agrícola, el acelerado crecimiento poblacional y la llegada de empresas maquiladoras. Paralelamente, a este desarrollo industrial y al incremento de la población, Cuautla se convirtió en centro de turismo nacional. La creciente demanda de servicios e infraestructura que requería la población y los inversionistas, obligaron al gobierno municipal a implementar medidas de desarrollo urbano y, en años más recientes, se puede observar la construcción y mejoramiento de las vías de comunicación, bulevares, centros comerciales y grandes fraccionamientos habitacionales. Sin embargo, un estudio reciente sobre “Pobreza y exclusión social del municipio de Cuautla” (Tapia, 2004), revela que el desarrollo industrial y urbano del municipio no ha sido

---

<sup>17</sup> El municipio cuenta con 56 localidades: 54 son rurales, una mixta y una urbana, ésta última conforma a la ciudad de Cuautla. Por el número de localidades rurales, este municipio podría considerarse rural, sin embargo, en la localidad urbana, Cuautla, se concentran el 89.31% de la población total del municipio (153,329 habitantes). Del total de la población censada en este municipio, el 29.4% nació en otro estado, principalmente del Distrito Federal, Guerrero, Puebla y Oaxaca. La ciudad de Cuautla está constituida aproximadamente por 44 colonias.

<sup>18</sup> La migración hacia el estado de Morelos, y en particular a la región centro sur, se relaciona principalmente con la cosecha de algunas hortalizas entre las que se encuentran el ejote, el jitomate y la cebolla. Después del cultivo de caña de azúcar, éstos representan la mayor demanda de mano de obra en el Estado de Morelos. El mercado de trabajo que generan las hortalizas se ha caracterizado por el constante flujo migratorio de familias jornaleras indígenas de la región de la Montaña de Guerrero (Martínez, 2008:279).

equitativo presenta una fuerte desigualdad social, ya que el 54.7% de su población ocupada tiene un ingreso promedio de 2 salarios mínimos. Esta contradicción se confirma al revelar que el 69.9% del total de los hogares en este municipio, se encuentran en pobreza patrimonial, es decir, el ingreso familiar se encuentra por debajo del requerido para cubrir las necesidades de alimentación y consumo básico (salud, educación, vestido, calzado, vivienda y transporte).

En la ciudad de Cuautla, se encuentra una zona que es reconocida por el asentamiento de migrantes de Guerrero, Oaxaca y Puebla que, desde hace 35 años, comenzó un patrón migratorio temporal. En la década de los noventa, este flujo se consolida, al emigrar familias completas y, así, constituir un circuito migratorio hacia los Estados Unidos. Algunas colonias<sup>19</sup> se conocen como asentamientos de la población de origen guerrerense, oaxaqueño y poblano; colonias que han establecido una dinámica migratoria de emigración y, también, donde prioritariamente regresan los migrantes (Martínez, 2008).

Con la información que proporciona el XII Censo de Población y Vivienda, se elaboró el perfil de los migrantes que regresan a la localidad de Cuautla. El total de retornados censados en el año 2000, fueron 607 individuos (343 hombres y 264 mujeres); los grupos de edades en la que, principalmente, se concentran los retornados son entre los 21 y 45 años; y, el nivel de escolaridad es de primaria y bachillerato. De acuerdo al Censo, las actividades laborales de los hombres retornados se realizan, principalmente, en la industria y manufactura (50.63%) y en el comercio y servicios personales (28.27%). En el caso de las mujeres, el 63.5% de ellas se dedica a los quehaceres del hogar; en cambio, las que realizan una actividad laboral lo hacen, principalmente, como comerciantes en establecimientos (ver tablas 3 y 4, del Anexo).

Las características del contexto de Cuautla y el perfil de los retornados ayuda a pensar que se configura en un espacio de socialización complejo, ya que la cotidianidad del lugar se desenvuelve entre la desigualdad económica y las diferencias culturales existentes entre los habitantes; más aún, si estas diferencias se relacionan con la dinámica de la migración y las condiciones del mercado laboral propio de la región.

### **3.4 Ixtapan de la Sal: un contexto urbano para retornar al Estado de México**

La dinámica migratoria del Estado de México es más reciente, a diferencia del caso de Morelos, ya que a partir de la década de los setenta comenzó a considerarse una zona de atracción migratoria, particularmente, a los municipios aledaños al Distrito Federal y a la capital del estado, Toluca (González, 2002). Así, algunos municipios mexiquenses se convirtieron en receptores de migrantes que llegaban de localidades rurales para insertarse

---

<sup>19</sup> Las colonias son Constancio Farfán, Loma Bonita, Villa Hermosa, la Joya y la Longaniza.

Centro de Investigación Estudios Comparados / **Revista Vectores de Investigación 3**  
laboralmente en el sector industrial que comenzaba a desarrollarse<sup>20</sup>. La migración interna generó un gran crecimiento poblacional en la zona metropolitana de las ciudades de México y Toluca.

54

Durante la década de los ochenta, el deterioro del ingreso, individual y familiar, provocó el incremento en el flujo de migrantes mexiquenses a Estados Unidos en localidades donde la migración era relativamente baja o nula pero, repentinamente, en estas localidades se incrementó el número de personas que emigraban al país del norte, principalmente, de las localidades que tenían una actividad agrícola y de la zona sur del estado<sup>21</sup>.

Ante el incremento del flujo migratorio a Estados Unidos de mexiquenses de la región sur, el sector agrícola mantuvo su demanda de mano de obra para el cultivo y la siembra, por lo cual se promovió la migración interna de trabajadores agrícolas proveniente de otras entidades aledañas a esta zona. Los oriundos del Estado de México, construían sus expectativas laborales en torno a la migración internacional, ya que habían logrado consolidar las redes y nichos laborales y, con ello, favoreció la emigración de nuevas generaciones. Este factor resulta importante, ya que los jóvenes comenzaron a emigrar (a partir de los 15 años): desertaban de la escuela y emigraban sin ninguna experiencia laboral.

Particularmente, la localidad de Ixtapan de la Sal<sup>22</sup> ha sido considerada, desde hace algunas décadas, como centro turístico de descanso. El cambio en la infraestructura urbana de esta localidad es reciente, comenzó a crecer por la necesidad de atraer mayor número de inversiones y turismo al municipio y a la región. Sin embargo, la dinámica cotidiana de la ciudad se establece en una mixtura cultural: entre prácticas y costumbres tradicionales (provenientes de una herencia rural) y estilos de vida modernos. Esta mixtura puede observarse en las actividades económicas que aún realiza la población en el municipio, es decir, la población económicamente activa se concentra en el sector de la construcción y comercio el (26.3%) y el sector agrícola (23.3%) (INEGI, 2000). La escolaridad de los pobladores del municipio se podría considerar baja, ya

---

<sup>20</sup> El territorio administrativo del Estado de México lo conforman 120 municipios. En 1970, diez municipios fueron considerados como zona conurbada de la ciudad de México: Atizapán de Zaragoza, Cuautitlán, Chimalhuacán, Ecatepec, Coacalco, La Paz, Naucalpan, Nezahualcóyotl, Tultitlán y Tlalnepantla. En 1990, el INEGI amplió el número de municipios para caracterizar dicha zona: Huixquilucan, Tepoztlán, Acolman, Atenco, Toluca, Chicoloapan, Ixtapaluca, Melchor Ocampo, Nicolas Romero, Zumpango, Teoloyucan, Texcoco, Tultepec, Chalco, Jaltenco, Nextlalpan, Ocoyoacac.

<sup>21</sup> La reestructuración en los mercados de trabajo modificó las pautas de movilidad territorial de la población del país. Se incrementaron las migraciones hacia las ciudades de la frontera norte y hacia los Estados Unidos; disminuyó la inmigración hacia las grandes metrópolis, en especial a la ciudad de México y aumentó el crecimiento de algunas ciudades intermedias. Parte importante de la población rural y de los habitantes de ciudades pequeñas permanecieron en sus lugares de origen y reproduciendo la estrategia migratoria por temporadas hacia los Estados Unidos o ampliando la actividad laboral hacia centros urbanos.

<sup>22</sup> El municipio se compone de 33 localidades, de las cuales sólo la localidad de Ixtapan de la Sal (lleva el mismo nombre del municipio) presenta las características que la definen como localidad urbana y ciudad media. La población total del municipio de Ixtapan de la Sal es de 30,529 habitantes, de los cuales el 51.94% reside en dicha ciudad. La población que nació en otra entidad, distinta al Estado de México, representa el 6.14% y provienen de los estados de Guerrero, Distrito Federal y Morelos.

que casi la mitad de la población residente sólo tiene la primaria (49.9%) y un porcentaje menor con secundaria (14.8%). Esta falta de escolaridad en la población podría asociarse a que la oferta educativa en los niveles medio superior y profesional es inexistente; la localidad cuenta con 5 escuelas de nivel medio superior y, recientemente, se establecieron instituciones educativas privadas a nivel superior.

En la ciudad de Ixtapan, la participación ciudadana es visible sólo en la fiesta comunitaria del 16 de septiembre. También, la participación social puede observarse a raíz de la proliferación de actividades por cuenta propia, lo cual generó formas de organización y grupos específicos; por ejemplo, las asociaciones de taxistas, de locatarios, de comerciantes, y de artesanos.

Respecto al tema de la migración internacional, no existen fuentes para rastrear el inicio y la evolución de la dinámica migratoria del municipio. Tal vez, la vecindad con los municipios de Tonatico y Coatepec Harinas, localidades con una gran tradición migratoria, ha influido para darle continuidad a la migración, pues comparten información y algunos contactos que forman redes migratorias en Estados Unidos.

Los perfiles elaborados de los retornados en la localidad urbana de Ixtapan de la Sal, se encontró que, en el año de 1995, sólo 103 casos (78 hombres y 25 mujeres), habían estado en Estados Unidos y en el año 2000 residían en esta localidad. Con base en este número de retornados registrados se crearon las características sociodemográficas de los individuos. La edad de los retornados hombres era, en el momento del levantamiento del Censo, entre los 26 y 40 años y un grupo de edad entre los 61 y 65 años; este último grupo de edad cobra importancia debido a que puede suponer el retorno de personas que concluyeron su trayectoria laboral como migrantes debido a su jubilación, pero que continúan manteniendo una actividad laboral. Contrario a este grupo, los datos revelan que el grupo de jóvenes entre 26 y 30 años no trabajan, lo cual permite suponer que éstos son retornados circulares y que sólo se concentran temporalmente en localidad. Los hombres retornados que realizan una actividad económica lo hacen específicamente, de acuerdo al catálogo del Censo, como “jefes, coordinadores o similares en la fabricación de alimentos y bebidas”, “albañiles”, “cajeros, pagadores y cobradores” y “comerciantes en establecimientos” (ver Tablas 3 y 4 y Gráfico 2, del Anexo 1).

Las mujeres retornadas se encuentran entre los 21 y 45 años y niveles de escolaridad de primaria como máximo. De las 25 mujeres censadas y caracterizadas como migrantes de retorno, sólo 3 de ellas realizaban una actividad económica como trabajadoras sin remuneración en un negocio familiar. El resto de las mujeres se dedican a los quehaceres del hogar (ver tabla 4 del anexo 1). Este dato modificó el criterio de selección acerca de que el entrevistado debía estar realizando una actividad laboral; particularmente, el criterio fue cambiado para las mujeres con el objetivo de contactar y entrevistar a retornadas y, de esta manera, obtener información para entender los factores (y los motivos) que inciden a que las

Si bien, las localidades son disímiles por el tamaño poblacional, el tipo de actividad laboral y las condiciones de vida de los residentes, son relevantes dada la conformación como micro-regiones. Estas características permiten construir a estas localidades como contextos urbanos y de retorno, para analizar los marcos que permiten encontrar la diversidad de relaciones y asociaciones teóricas respecto a las formas de reintegración social de los retornados, sin que ello suponga *-de facto-* que estos contextos condicionan ciertas formas del retorno, más bien, permiten entender cómo los migrantes que regresan encuentran dificultades para insertarse a las dinámicas que existen en estos contextos.

#### **4 Conclusiones**

En este texto se muestra la importancia que tienen el tiempo histórico, los lugares y contextos para la comprensión del problema de investigación: los sentidos y las identidades de los retornados. A continuación se presentan tres puntos que en este capítulo se lograron cumplir, se consideran relevantes porque abren nuevas discusiones en términos metodológicos para los estudios sobre el retorno.

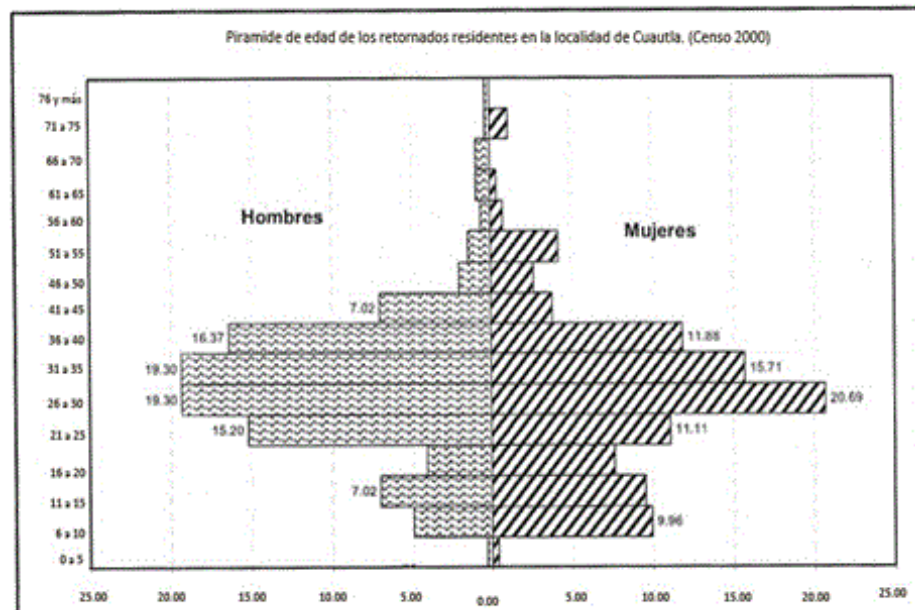
El primer aspecto propone rediscutir la relevancia del actual periodo histórico del retorno migratorio, el cual se originó en la década de los noventa y, específicamente, en los siete primeros años del siglo XXI. Se sugiere considerar en el análisis del retorno, la posición de los gobiernos mexicanos respecto a la migración internacional y, sobre todo, frente al retorno y la reintegración social de los migrantes que regresan a las localidades. Esto, particularmente, llama la atención para anotar que este nuevo periodo, tal vez, sea parte de los ciclos de la migración; sin embargo, por las características de los retornados y las condiciones en la cuales regresan, podrían tener un efecto importante en la organización social y la vida cotidiana de las localidades de retorno.

El segundo punto muestra que cuando los migrantes regresan se concentran, principalmente, en localidades urbanas tanto en zonas metropolitanas como en micro-regiones; esta última es una propuesta para delimitar, de forma geo-referencial, un lugar de retorno. En este texto se plantea la importancia de ubicar espacialmente el objeto de investigación en dos localidades urbanas pertenecientes a dos microrregiones: Cuautla, Morelos e Ixtapan de la Sal, Estado de México. El interés analítico para considerar estas dos localidades se estableció, por un lado, a que en estas localidades están ocurriendo procesos similares de urbanización reflejados por el desarrollo económico, mediante la promoción turística, y las transformaciones socioculturales (influenciadas, aunque no de forma dependiente, por las dinámicas migratorias internas e internacionales). Por otro lado, se consideran escenarios que pueden configurar una variable para, durante el análisis empírico, formular diferencias o similitudes entre los sentidos y las identidades de los retornados entre una localidad y otra.



El último aspecto propone estudiar los sentidos y las identidades de los retornados en localidades urbanas. Este planteamiento adquiere relevancia analítica cuando se afirma que los residentes de las ciudades (medias o metrópolis) tienen referentes simbólicos que no se encuentran afiliados directamente a lo institucional, grupal o colectivo, lo cual genera que los individuos construyan nuevas formas para establecer los lazos y vínculos sociales. La incorporación de nuevas pautas culturales por parte de los individuos genera que las relaciones sociales sean más complejas y se manifiesten nuevas prácticas y expresiones de exclusión social que, además, intervienen las dinámicas y procesos particulares que conforman los contextos urbanos.

**Gráfico 1. Retornados en el Estado de Morelos y en la localidad de Cuautla**



Fuente: Elaboración propia con los datos *XII Censo de Población y Vivienda*, INEGI 2000

**Tabla 1. Retornados en el Estado de Morelos y en la localidad de Cuautla**

Distribución de población retornada en la localidad de Cuautla por grupo de edad y sexo**				
Grupo de edad	Hombres*		Mujeres	
	N	%	N	%
0 a 5	1	0.29	1	0.38
6 a 10	17	4.97	26	9.96
11 a 15	24	7.02	25	9.58
16 a 20	14	4.09	20	7.66
21 a 25	52	15.20	29	11.11
26 a 30	66	19.30	54	20.69
31 a 35	66	19.30	41	15.71
36 a 40	56	16.37	31	11.88
41 a 45	24	7.02	10	3.83
46 a 50	7	2.05	7	2.68
51 a 55	5	1.46	11	4.21
56 a 60	2	0.58	2	0.77
61 a 65	3	0.88	1	0.38
66 a 70	3	0.88	0	0.00
71 a 75	1	0.29	3	1.15
76 y más	1	0.29	0	0.00
<b>Total</b>	<b>342</b>	<b>100.00</b>	<b>261</b>	<b>100.00</b>

\*Total de población de hombres es de 3360, no especifican edad 18; de mujeres es de 2382, no especifican 8

Fuente: Elaboración propia con los datos *XII Censo de Población y Vivienda*, INEGI 2000

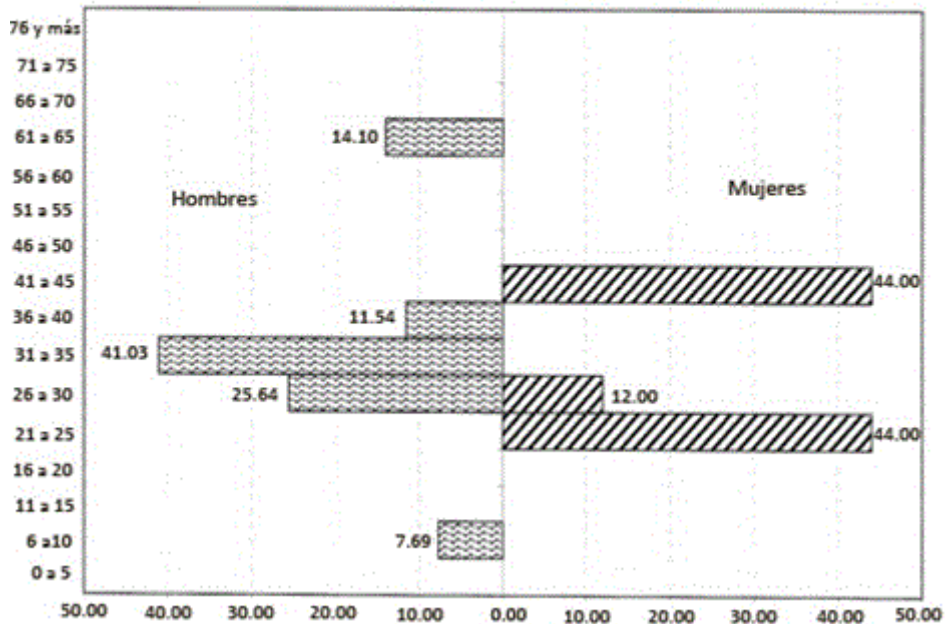
**Tabla 2. Retornados en el Estado de Morelos y en la localidad de Cuautla**

<b>Perfil Sociodemográfico de los retornados residentes en la localidad de Cuautla (Censo 2000)</b>				
		<b>Hombres (343)</b>		<b>Mujeres (264)</b>
		Edad		
Media		30.32		28.25
Mediana		30.00		29.00
Moda		32.00		27.00
Nivel escolar				
	N	%	N	%
Ninguno	11	3.22	5	1.92
Preescolar o Kinder	5	1.46	4	1.53
Primaria	101	29.53	84	32.18
Secundaria	119	34.80	89	34.10
Preparatoria o bachillerato	65	19.01	46	17.62
Normal	3	0.88	3	1.15
Carrera técnica o comercial	15	4.39	18	6.90
Profesional	22	6.43	11	4.21
No especificado	1	0.29	1	0.38
<b>Total</b>	<b>342</b>	<b>100.00</b>	<b>261</b>	<b>100.00</b>
Relación de Parentesco				
	N	%	N	%
Jefa de Hogar	195	57.02	53	20.08
Cónyuge	13	3.80	88	33.33
Hijo(a)	97	28.36	97	36.74
Sin parentesco	1	0.29	1	0.38
Otros parientes	36	10.53	25	9.47
<b>Subtotal</b>	<b>342</b>	<b>100.00</b>	<b>264</b>	<b>100.00</b>
Estado Conyugal*				
	N	%	N	%
Soltero	85	26.73	56	24.03
Unido	217	68.24	138	59.23
Una vez unido	16	5.03	39	16.74
<b>Subtotal</b>	<b>318</b>	<b>100.00</b>	<b>233</b>	<b>100.00</b>
Condiciones de actividad*				
	N	%	N	%
Trabaja	240	75.71	85	36.48
No trabaja	77	24.29	148	63.52
<b>Subtotal</b>	<b>317</b>	<b>100.00</b>	<b>233</b>	<b>100.00</b>
Principales ocupaciones*				
	N	%	N	%
Profesionistas, directivos, educación y trabajadores del arte	18	7.59	9	10.59
Fabricación artesanal, industria y manufactura	120	50.63	17	20.00
Trabajadores en actividades administrativas	10	4.22	3	3.53
Comerciantes, servicios personales y domésticos	67	28.27	56	65.88
Servicio de vigilancia y fuerza armada	7	2.95	0	0.00
Trabajadores agrícolas y ganadería	11	4.64	0	0.00
Actividades no especificadas	4	1.69	0	0.00
<b>Subtotal</b>	<b>237</b>	<b>100.00</b>	<b>85</b>	<b>100.00</b>
Ubicación en el empleo*				
	N	%	N	%
Empleado(a) u obrero(a)	134	55.83	50	58.82
Jornalero(a) o peón	12	5.00	0	0.00

## Centro de Investigación Estudios Comparados / Revista Vectores de Investigación 3

Patrón(a)	12	5.00	3	3.53
Trabajador(a) por su cuenta	72	30.00	23	27.06
Trabajadores sin pago en negocio familiar	6	2.50	7	8.24
No especificado	4	1.67	2	2.35
Subtotal	240	100.00	85	100.00
*Información de la población mayor de 12 años de edad				

Fuente: Elaboración propia con los datos *XII Censo de Población y Vivienda*, INEGI 2000

**Gráfico 2. Retornados en el Estado de México y de la localidad de Ixtapan de la Sal****Pirámide de edad de los retornados residentes en la localidad de Ixtapan de la Sal (Censo, 2000)**

Fuente: Elaboración propia

**Tabla 3. Retornados en el Estado de México y de la localidad de Ixtapan de la Sal**

Distribución de población retornada en la localidad de Ixtapan de la Sal por grupo de edad y sexo. (Censo 2000)

Grupo de edad	Hombres		Mujeres	
	N	%	N	%
0 a 5	0	0.00	0	0.00
6 a 10	6	7.69	0	0.00
11 a 15	0	0.00	0	0.00
16 a 20	0	0.00	0	0.00
21 a 25	0	0.00	11	44.00
26 a 30	20	25.64	3	12.00
31 a 35	32	41.03	0	0.00
36 a 40	9	11.54	0	0.00
41 a 45	0	0.00	11	44.00
46 a 50	0	0.00	0	0.00

51 a 55	0	0.00	0	0.00
56 a 60	0	0.00	0	0.00
61 a 65	11	14.10	0	0.00
66 a 70	0	0.00	0	0.00
71 a 75	0	0.00	0	0.00
76 y más	0	0.00	0	0.00
<b>Total</b>	<b>78</b>	<b>100.00</b>	<b>25</b>	<b>100.00</b>

Fuente: Elaboración propia con los datos *XII Censo de Población y Vivienda* INEGI 2000

**Tabla 4. Retornados en el Estado de México y de la localidad de Ixtapan de la Sal**

Perfil Sociodemográfico de los retornados residentes en la localidad de Ixtapan de la Sal (Censo 2000)					
		Hombres (78)		Mujeres (25)	
		Edad			
Media		34.81		32.84	
Mediana		33.00		28.00	
Moda		31.00		25.00	
		Nivel escolar			
		N	%	N	%
Ninguno		0	0.00	0	0.00
Preescolar o Kinder		0	0.00	0	0.00
Primaria		17	21.79	22	88.00
Secundaria		29	37.18	3	12.00
Preparatoria o bachillerato		10	12.82	0	0.00
Normal		0	0.00	0	0.00
Carrera técnica o comercial		0	0.00	0	0.00
Profesional		22	28.21	0	0.00
No especificado		0	0.00	0	0.00
<b>Total</b>		<b>78</b>	<b>100.00</b>	<b>25</b>	<b>100.00</b>
		Relación de Parentesco			
		N	%	N	%
Jefa de Hogar		42	53.85	11	44.00
Cónyuge		0	0.00	14	56.00
Hijo(a)		36	46.15	0	0.00
Sin parentesco		0	0.00	0	0.00
Otros parientes		0	0.00	0	0.00
<b>Subtotal</b>		<b>78</b>	<b>100.00</b>	<b>25</b>	<b>100.00</b>
		Estado Conyugal*			
		N	%	N	%
Soltero		10	13.89	0	0.00
Unido		52	72.22	25	100.00
Una vez unido		10	13.89	0	0.00
<b>Subtotal</b>		<b>72</b>	<b>100.00</b>	<b>25</b>	<b>100.00</b>
		Condición de actividad*			
		N	%	N	%
Trabaja		42	58.33	3	12.00
No trabaja		30	41.67	22	88.00
<b>Subtotal</b>		<b>72</b>	<b>100.00</b>	<b>25</b>	<b>100.00</b>
		Principales ocupaciones*			
		N	%	N	%
Profesionistas, directivos, educación y trabajadores del arte		0	0.00	0	0.00

Centro de Investigación Estudios Comparados / **Revista Vectores de Investigación 3**

Fabricación artesanal, industria y manufactura	20	47.62	0	0.00
Trabajadores en actividades administrativas	11	26.19	0	0.00
Comerciantes, servicios personales y domésticos	11	26.19	3	100.00
Servicio de vigilancia y fuerza armada	0	0.00	0	0.00
Trabajadores agrícolas y ganadería	0	0.00	0	0.00
Actividades no especificadas	0	0.00	0	0.00
Subtotal	42	100.00	3	100.00
Ubicación en el empleo*				
	N	%	N	%
Empleado(a) u obrero(a)	20	47.62	0	0.00
Jornalero(a) o peón	0	0.00	0	0.00
Patrón(a)	0	0.00	0	0.00
Trabajador(a) por su cuenta	11	26.19	0	0.00
Trabajadores sin pago en negocio familiar	11	26.19	3	100.00
No especificado	0	0.00	0	0.00
Subtotal	42	100.00	3	100.00
*Información de la población mayor de 12 años de edad				

Fuente: Elaboración propia

## BIBLIOGRAFÍA

- ALANIS ENCINO, Fernando Saúl (2007) *La emigración de San Luis Potosí a Estados Unidos: Pasado y Presente*, Universidad de Texas, Senado de la República, 2 vol.
- ALARCÓN, Rafael, MINES, Richard (2002) "El retorno de los 'solos': Migrantes mexicanos en la agricultura de los Estados Unidos", *Migración internacional e identidades cambiantes*, México, El Colegio de Michoacán, El Colegio de la Frontera Norte, 43-69.
- ALARCÓN ACOSTA, Rafael G. (2008) "El retorno de los migrantes mexicanos", *La Jornada*, 28 de octubre.
- ÁVILA SÁNCHEZ, Héctor (2001) *La agricultura y la industria en la estructuración territorial de Morelos*, Cuernavaca, UNAM.
- DURAND, Jorge (2007) *Braceros. Las miradas mexicana y estadounidense*, México, Porrúa.
- FERNÁNDEZ de CASTRO (1997) "Perspectivas teóricas en los estudios de la relación México-Estados Unidos," *Política Exterior de México. Enfoques para su Análisis*, México, El Colegio de México.
- GONZÁLEZ BECERRIL, Juan Gabino (2002) *Migración internacional del Estado de México*, México, Universidad Autónoma del Estado de México (UAEMex).
- GUZMÁN GÓMEZ, Elsa, LEÓN LÓPEZ, Arturo (2005) "Multiactividad y migración campesina en el poniente de Morelos, México" *Política y Cultura*, N° 23, 103-120.
- INEGI (2000) *XII Censo Nacional de Población y Vivienda*, Morelos, México.
- LOZANO ASCENCIO, Fernando (2004) "Tendencias actuales de las remesas de migrantes en América Latina y el Caribe: una evaluación de su importancia económica y social"; *Seminario Regional: Remesas de Migrantes: ¿Una alternativa para América Latina y el Caribe?*,

- Caracas, Venezuela, Sistema Económico Latinoamericano, 26-27 de julio.
- MASSEY, Douglas, DURAND, Jorge (2009) *Milagros en la frontera: retablos de migrantes mexicanos a Estados Unidos*, México, El Colegio de San Luis.
- OSWAL SPRING, Ursula (1992) *Mitos y realidades del Morelos actual*, México, CRIM-UNAM.
- TAPIA URIBE, Medardo (2004) "Federalización y gestión educativa. El caso de Morelos", *Revista Mexicana de Investigación Educativa*, vol. IX, N° 021, 361-402.